

Convergence des systèmes d'information retraite



Cartographie des applications et mise en œuvre d'un référentiel des processus dans le secteur des caisses de retraite

+ « Une architecture orientée services facilite la maintenance des applications et permet une bonne réactivité vis-à-vis des évolutions réglementaires ».

Dans le cadre du projet « Usine Retraite », le GIE Cent est responsable d'une brique de ce projet de convergence des systèmes de gestion de la retraite. Le GIE s'est appuyé sur les solutions MEGA pour urbaniser le système d'information, modéliser les processus et créer un référentiel des processus.

Nous assistons depuis quelques années à un vaste mouvement de rapprochement des groupes de protection sociale et de convergence des systèmes d'information retraite, l'objectif étant de faciliter le suivi et la liquidation des retraites. Le projet « Usine Retraite » s'inscrit dans ce mouvement. Ce projet vise à concevoir un applicatif unique et communautaire de gestion administrative pour ces différents systèmes. Les caisses participant à ce projet ont constitué différents Groupements d'Intérêt Economique (GIE) qui ont chacun la charge de développer un ou plusieurs des composants, ou « briques », de ce futur logiciel.

L'architecture d'ensemble du futur système unifié repose sur une architecture orientée services avec un découpage fonctionnel cohérent, impliquant la réutilisation des services proposés par les différents GIE et leur interopérabilité. Par ailleurs, cette architecture facilite la maintenance des applications et permet une bonne réactivité vis-à-vis des évolutions réglementaires.

Le GIE Cent est responsable de la brique Déclaration Nominative (DN) de l'Usine Retraite. Avec d'autres groupements, il devrait aboutir à la création du GIE Informatique Retraite courant 2007. L'objet du GIE Cent – et demain du GIE Informatique Retraite – est la mutualisation de la gestion de l'informatique du back-office Retraite entre des institutions de retraite complémentaire du monde AGIRC-ARRCO. Le nouveau système a pour objectif l'optimisation des moyens mis en œuvre pour la retraite complémentaire et, par incidence, l'efficacité économique globale des Groupes. Aujourd'hui, cette plate-forme au service des Groupes de Protection Sociale gère 247 000 entreprises, totalise près de 3 millions de cotisants et plus de 1,6 millions d'allocataires.

Le projet de développement de la brique DN

Le projet « Brique DN » a véritablement démarré fin 2005 par une phase d'expression des exigences. En parallèle, le GIE Cent a mené une réflexion sur la mise en place d'une organisation et a fait le choix de MEGA pour soutenir la démarche de modélisation de l'application informatique



+ « Ce découpage en processus métiers fournit une vue orientée client, essentielle pour favoriser la communication interne et permettant de faire évoluer le système ».

Brique DN. Le projet a commencé par le lancement, début 2006, d'un pilote dont l'objectif était de valider les diagrammes et de réaliser un guide méthodologique pour reproduire cette démarche.

En février 2006, la phase de spécification a démarré suivant une approche « top-down », partant du plan d'urbanisme fonctionnel, correspondant au plus haut niveau, pour descendre jusqu'aux services unitaires, en passant par la notion de quartier (zone d'urbanisme de premier niveau), les processus métiers et sous-processus. Ce découpage en processus métiers fournit une vue orientée client, essentielle pour favoriser la communication interne et permettant de faire évoluer le système.

Un processus est décrit par son diagramme de mise en œuvre, représentant le déroulement du processus par l'enchaînement de procédures exécutées par des acteurs internes de type structure. Le déroulement de chaque procédure est représenté par un logigramme (une quinzaine de logigrammes au total). Celui-ci décrit la séquence d'opérations déclenchées par la réception d'un ou plusieurs messages, et réalisées par des acteurs définis par leur fonction (profil ou système informatique).

Un référentiel unique

Pour cette démarche d'urbanisation et de modélisation de processus, le GIE Cent s'est appuyé sur les produits MEGA Architecture, MEGA Designer et MEGA Process. « *L'outil est essentiel pour modéliser les processus et identifier les services. Les données, modèles et services sont fédérés dans un référentiel commun des services publiés* », explique Yves Corriou, responsable service Usine Retraite du département Etudes du GIE Cent. « *Le modèle logique dans MEGA reste le référentiel unique* ».

Les différentes étapes de la démarche sont caractérisées par la production de livrables prédéfinis. Ceux-ci sont réalisés par l'élaboration de diagrammes et par la saisie de caractéristiques et des commentaires associés aux objets contenus dans les diagrammes. MEGA permet de générer automatiquement un document Word ou HTML (intranet) contenant ces éléments.

Disponibles dans le référentiel MEGA, les diagrammes constituent, en outre, un moyen de communication entre maîtrise d'œuvre et maîtrise d'ouvrage : la maîtrise d'œuvre représente

LES SOLUTIONS MEGA

Pionnier du domaine de la modélisation, MEGA est l'architecte des entreprises modernes qui organisent leur management autour des mécanismes de création de valeur. Fondées sur une approche orientée processus et l'utilisation de méthodes de modélisation d'entreprise, les solutions MEGA apportent une réponse efficace à l'analyse et la performance des processus et à l'architecture et la gouvernance du SI, en offrant aux organisations les moyens de contrôler et piloter efficacement leurs ressources, tant humaines qu'informatiques, et à améliorer leur capacité de changement.

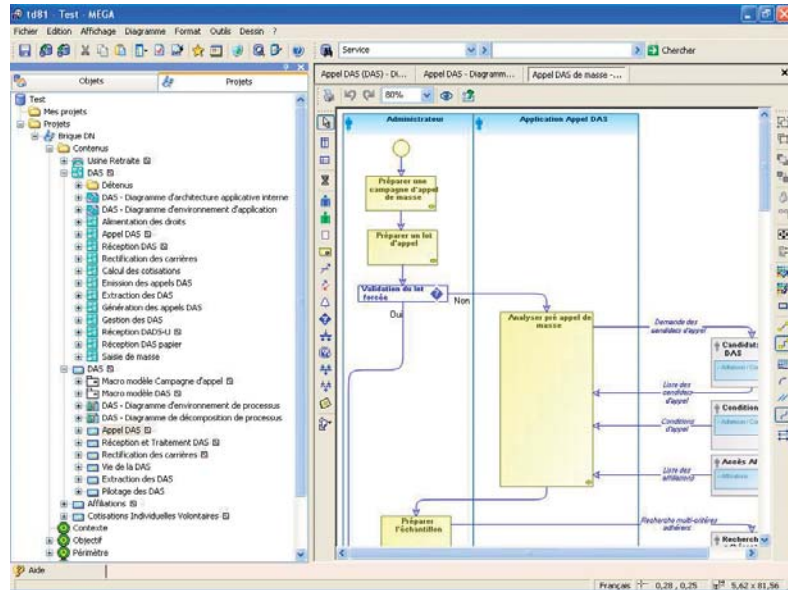
Associant prestations de conseil spécialisé et outils logiciels, les solutions MEGA s'appuient sur la construction d'un référentiel d'entreprise pour établir un langage commun et faciliter le changement dans les équipes.

La robustesse et la souplesse du Référentiel MEGA, ses mécanismes automatiques de génération de livrables documentaires (Word, Office, sites intranet, etc.), supportent efficacement la description et l'optimisation des organisations et des systèmes d'information, comme toutes les initiatives de mise en conformité de l'entreprise avec les normes et contraintes réglementaires.



+ « Les données, modèles et services sont fédérés dans un référentiel commun des services publiés », explique Yves Corriou, responsable service Usine Retraite du département Etudes du GIE Cent.

sous forme de carte les besoins exprimés par la maîtrise d'ouvrage. Yves Corriou souligne les apports de l'outil MEGA en matière de communication : « *Un langage commun d'échange non équivoque ; une garantie de confiance réciproque et de respect des engagements pris ; des informations partagées, des relations renforcées ; une réactivité importante par fluidité des échanges ; un support à la validation* ».



MEGA, clé de voûte du système unifié

Dans le cadre de la mise en œuvre de l'Usine Retraite, domaine par domaine, les éléments applicatifs (structure de données et programmes) du système de retraites multi-régimes (SMR) actuel vont être remplacés par les briques correspondantes de l'Usine Retraite. Cette intégration passe par la modélisation de l'architecture applicative du système actuel, son découpage en domaines fonctionnels, la détermination des fonctions impactées par la nouvelle urbanisation Usine Retraite.

Le référentiel MEGA est au cœur de cette transformation. Après avoir importé les références croisées dans ce référentiel, celui-ci permettra d'effectuer les études d'impacts par requêtes. C'est aussi l'outil MEGA qui servira à modéliser l'architecture cible prévue pour la fin 2008.

Gie Cent

Le GIE Cent, demain le GIE Informatique Retraite, est un Groupement d'Intérêt Economique de mise en commun de ressources informatiques pour des Institutions de Retraite Complémentaire (IRC) Agric-Arrco. Le GIE Cent s'engage vis-à-vis des institutions membres à garantir la maîtrise et la qualité des services liés à l'exploitation et à la maintenance des logiciels utilisés pour la gestion des activités liées à la retraite.

Le GIE Cent se positionne comme un éditeur et un exploitant, il permet aux IRC membres d'accroître les moyens et les ressources et réduire les charges, de développer une offre plus crédible, plus complète et plus attractive.